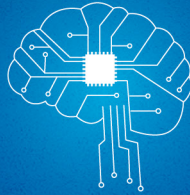


IDFI

ინფორმაციის თავისუფლების
განვითარების ინსტიტუტი



კა აჩის
ხელმძღვანელი
ინტელექტი?



რა არის ხელოვნური ინტელექტი?

„მანქანურ ტექნოლოგიებზე დაფუძნებული სისტემა, რომელსაც შეუძლია ადამიანის მიერ განსაზღვრული მიზნების გათვალისწინებით, შეიმუშაოს პროგნოზები და რეკომენდაციები, ან მიიღოს გადაწყვეტილებები, რომლებიც გავლენას ახდენს რეალურ ან ვირტუალურ გარემოზე“.

— ეკონომიკური განვითარებისა და თანამშრომლობის ორგანიზაცია (OECD)

„მეცნიერებების, თეორიების, ტექნოლოგიების ერთობლიობა, რომლის მიზანია ადამიანის კოგნიტური უნარების რეპროდუცირება მანქანის მიერ. არსებული განვითარების დონის გათვალისწინებით, ხელოვნური ინტელექტი ნიშნავს ადამიანის მიერ გასაკეთებელი რთული ინტელექტუალური დავალებების მანქანისთვის დელეგირებას.“

— ევროპის საბჭო






„ხელოვნური ინტელექტი ახასიათებს ისეთ სისტემებს, რომლებიც გარემოს ანალიზით, ავლენს ინტელექტუალურ ქცევას და დამოუკიდებლობის გარკვეული დონით, ახორციელებს ქმედებებს კონკრეტული მიზნების მისაღწევად.“

— ევროკომისიის მაღალი ხანვის ექსპერტთა ჯგუფი

საჯარო სექტორში
ხელშეწყობილი ინოვაციების
გაშუქების გლობალური
მზარდი ზენდენის
იკვებება



რისთვის იყენებენ ძირითადად ხელშეწყობილი ინოვაციების საჯარო სექტორში?

-  ადსრულება: საკანონმდებლო და მარეგულირებელი მოთხოვნების ადსრულება, მონიტორინგი და ინსპექტირება.
-  საჯარო პოლიტიკის კვლევა, ანალიზი, მონიტორინგი
-  საჯარო სერვისების მიწოდება და მოქალაქეთა ჩართულობის უზრუნველყოფა
-  სოციალური დახმარების მიმღებთა იდენტიფიცირება
-  შიდა დოკუმენტრუნვის სისტემები და მენეჯმენტი: ადამიანური რესურსების მართვა, სახელმწიფო შესყიდვები და ა.შ.

საჯარო სამსახურში ხედოვნური ინფორმაციის გამოყენების დადებითი მხარეები



ინფორმაციის გავრცელება

ყველაზე მნიშვნელოვანი საქმის კეთება, გაზრდილი შესაძლებლობები, ადამიანური შეცდომების დაშვების რისკის შემცირება



ოპტიმიზაცია

ხარჯების შემცირება, ადამიანური და დროითი რესურსის მაქსიმალური დაზოგვა, ხარისხის გაზრდა და ა.შ.



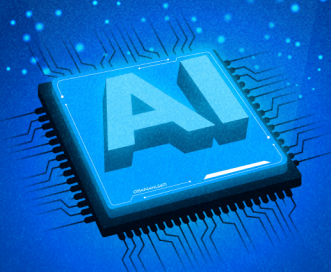
სიანჭველის დანერგვა

განახლებული ბიზნეს-მოდელები, კრეატიულობა, ინოვაციურობა

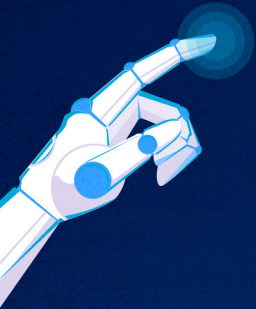
ხედოვნური ინფორმაციის საერთაშორისო სტანდარტები

დღესდღეობით არ არსებობს ხელოვნური ინტელექტის საყოველთაოდ შეთანხმებული სამართლებრივი ჩარჩო და მარეგულირებელი სტანდარტები.

წარმოგიდგენთ სხვადასხვა საერთაშორისო აქტორის მიერ ხელოვნური ინტელექტის სისტემებთან დაკავშირებით შემუშავებულ პრინციპებს.



OECD-ის ხელმძღვანელი იხილავს პრინციპებს



- ინკლუზიური ზრდა, მდგრადი განვითარება და კეთილდღეობა
- ადამიანზე ორიენტირებული ღირებულებები და სამართლიანობა
- გამჭვირვალობა და ახსნადობა
- სიმტკიცე, უსაფრთხოება და საიმედოობა
- ანგარიშვალდებულება

ევროკავშირის ხელმძღვანელი იხილავს გალანი ღონის ექსპერტთა ჯგუფის მიერ შეფასებული ეთიკური წესები სასაზღვრო ხელმძღვანელის შესახებ



ხელმძღვანელი
ინტელექტი უნდა იყოს
კანონშესაბამისი



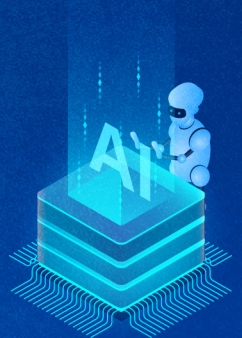
ის უნდა იყოს ეთიკური
და პასუხობდეს ეთიკურ
და ღირებულებით
პრინციპებს



ის უნდა ქმნიდეს ძლიერ და
მედეგ გარემოს, როგორც
ტექნოლოგიური, ასევე
სოციალური კონიუნქტურის
გათვალისწინებით

ხელმძღვანელი იხილავს ეთიკურ გზამკვლევაში დასაზღვრულია ხელმძღვანელის მიერ შეფასებული პრინციპები:

- ტექნოლოგიაზე ადამიანური ზედამხედველობა
- ტექნოლოგიური სიძლიერე და უსაფრთხოება
- პირადი ცხოვრების ხელშეუხებლობა და მონაცემების მართვა
- გამჭვირვალობა
- მრავალფეროვნება, არადისკრიმინაციულობა, სამართლიანობა
- სოციალური და გარემოსდაცვითი კეთილდღეობა
- ანგარიშვალდებულება



ევროკავშირის, ევროკის საჭმოს და სხვა ქვეყნების დოკუმენტების ანალიზის საფუძველზე 11 მნიშვნე- ლოვანი ეთიკური პრინციპი შეიქმნა გამოიყოს:



1. გამჭვირვალობა - გულისხმობს ალგორითმებისა და მონაცემთა დამუშავების მეთოდების საჭაროობას, ასევე, მონაცემთა სუბიექტებისთვის პერსონალური ინფორმაციის დამუშავების შესახებ ინფორმაციის გამჟღავნებას.



2. სამართლიანობა - გულისხმობს ალგორითმების ისე შექმნა/გამოყენებას, რომ მაქსიმალურად იქნას გათვალისწინებული ინკლუზიის, მრავალფეროვნების, თანასწორობისა და სამართლიანობის პრინციპი. ეს პრინციპი ასევე მოიცავს გადაწყვეტილების გასაჩივრებისა და შესაძლო კომპენსირების მიღების შესაძლებლობასაც.



3. ზიანისგან დაცვა (უსაფრთხოება, სიფრთხილე, მთლიანობა) - ხელოვნურმა ინტელექტმა არ უნდა გამოიწვიოს განზრახ თუ გაუფრთხილებლობითი ზიანი. ამისთვის, მნიშვნელოვანია დაინტერესებული მხარეების ჩართულობა, მათი ინტერესების მხედველობაში მიღება, კანონმდებლობის მოთხოვნათა თანმიმდევრულად აღსრულება, ზედამხედველობის პროცესებისა და შემოწმების, მონიტორინგისა და აუდიტის პრაქტიკის დამკვიდრება.



4. პასუხისმგებლობა (ანგარიშვალდებულება) - ტექნოლოგიის ნაცვლად, უფლებამოსილი პირი/ორგანო უნდა იყოს პასუხისმგებელი ხელოვნური ინტელექტის სისტემების ტექნოლოგიურ გადაწყვეტილებებსა და დამდგარ შედეგებზე.



5. პირადი ცხოვრების ხელშეწყობა - პერსონალური მონაცემებისა და კონფიდენციალურობის დაცვა.



6. სარგებლიანობა - ტექნოლოგია მიმართული უნდა იყოს საზოგადოებრივი კეთილდღეობის, ზოგადასაკაცობრიო წინსვლისა და ადამიანის ფუნდამენტური ღირებულებების დაცვისკენ.



7. თავისუფლება და ავტონომია - ხელოვნური ინტელექტი ხელს უნდა უწყობდეს არაერთი უფლებისა და თავისუფლების რეალიზებას, მათ შორის გამოხატვის თავისუფლებას, ინფორმაციულ თვითგამორკვევას, პირადი ცხოვრების ხელშეწყობისა და პიროვნული ავტონომიის უფლებების დაცვას.



8. სანდოობა - მნიშვნელოვანია, რომ ხელოვნური ინტელექტის სისტემა სარგებლობდეს როგორც მომხმარებლის, ასევე, მისი შემქმნელის ნდობით. ამ მხრივ მნიშვნელოვანია განათლება, სისტემების საიმედოობა, მონიტორინგი და შეფასება.



9. მდგრადობა - გასათვალისწინებელია ხელოვნური ინტელექტის გავლენა ეკოსისტემაზე, ბიომრავალფეროვნებაზე, შრომით ბაზარსა და უმუშევრობაზე, მონაცემების მდგრად დამუშავებაზე.



10. ღირსება - ადამიანის ღირსების დაცვის მაღალი სტანდარტი ჩადებული უნდა იყოს ხელოვნური ინტელექტის სისტემის შექმნის პროცესში.



11. სოლიდარობა - ეს პრინციპი დაკავშირებულია შრომით ბაზარზე ადამიანის უფლებების დაცვის პრობლემატიკასთან, რათა ამ ტექნოლოგიის გამოყენებით არ შეიქმნას სოციალური მდგრადობის საფრთხე. ამისთვის, გათვალისწინებული უნდა იყოს პოტენციურად დაუცველი პირებისა და მოწყვლადი ჯგუფების ინტერესები.



რეკომენდაციები საქართველოსთვის



საქართველოში ხელოვნური ინტელექტის მარეგულირებელი სამართლებრივი ბაზის, ეროვნული კონცეფციის, სტრატეგისა და სამოქმედო გეგმის შექმნა



საჯარო სექტორის, როგორც ხელოვნური ინტელექტის და ნერგვის ფასილიტატორისა და ინიციატორის როლების განსაზღვრა



ხელოვნური ინტელექტის გამოყენება თაღლითობის, კორუფციის და სხვა გავრცელებული „მაკნე პრაქტიკის“ წინააღმდეგ



ხელოვნური ინტელექტის სისტემების იმპლემენტაციისას, პირადი ცხოვრების ხელშეუხებლობისა და პერსონალური მონაცემების დაცვის მაღალი სტანდარტის დანერგვა



ეკონომიკური უთანასწორობისა და სოციალური დისკრიმინაციის თავიდან ასაცილებლად, ხელოვნური ინტელექტის გამოყენების მაქსიმალურად თანაბარუფლებიანი გარემოს შექმნა



ეროვნულ დონეზე, დაინტერესებული მხარეების ჩართულობით, აკადემიურ-კვლევითი ცენტრების, ბიზნეს ორგანიზაციების, საჯარო უწყებებისა და დონორი ორგანიზაციების მონაწილეობით, თემატური სამუშაო ჯგუფების ჩამოყალიბება



საჯარო სექტორში პოტენციური სერვისების/ სფეროების იდენტიფიცირება



ალგორითმების მიერ მიკერძობისა და დისკრიმინაციული მიდგომების მაქსიმალური შეზღუდვა



თ. შავრავას ქ. №20, 0180 თბილისი



+ 995 32 292 15 14



INFO@IDFI.GE



WWW.IDFI.GE